

**ДОГОВОР № 311/11**  
**на поставку тепловой энергии и горячей воды**

г. Курчатов

« 08 » октября 2010 г.

Муниципальное унитарное предприятие «Городские тепловые сети» муниципального образования «Город Курчатов» (МУП «ГТС»), именуемое в дальнейшем «Ресурсоснабжающая организация», в лице директора Вершка А.В., действующего на основании Устава, с одной стороны, и ООО "Благоустроенный город-1", именуемое в дальнейшем «Исполнитель», в лице генерального директора Шкуркова Ю. В., действующего на основании Устава, с другой стороны, заключили настоящий договор о нижеследующем:

**1. Предмет договора**

1.1. Предметом настоящего договора являются условия отпуска Исполнителю тепловой энергии и горячей воды в целях предоставления коммунальных услуг нанимателям и собственникам жилых помещений, проживающим в многоквартирных домах согласно Приложению № 1. Исполнитель выступает по настоящему договору управляющей организацией, предоставляющей коммунальные услуги нанимателям и собственникам жилых помещений, проживающим в многоквартирных домах согласно Приложению № 1.

1.2. Стороны, при исполнении настоящего договора, обязуются руководствоваться Гражданским кодексом Российской Федерации, Жилищным кодексом Российской Федерации, «Правилами предоставления коммунальных услуг гражданам», утвержденными Постановлением Правительства РФ от 23.05.2006г. №307, другими нормативными правовыми актами, регламентирующими правоотношения в области энергоснабжения.

**2. Права и обязанности сторон**

**2.1. Ресурсоснабжающая организация обязуется:**

2.1.1. Отпустить Исполнителю в период с « 01 » октября 2010 г. по « 31 » декабря 2010 г., согласно поступившей заявки, тепловую энергию и горячую воду в количестве 9287,10 Гкал и 97087,08 м<sup>3</sup> соответственно,

*Максимальная тепловая нагрузка* 21,147717 Гкал/час, из них:

- а) на отопление 15,84561 Гкал/час ;
- б) на горячее водоснабжение 5,302107 Гкал/час.

Расчет потребления тепловой энергии и горячей воды прилагается к настоящему договору (Приложение №1), в том числе:

	Тепловая энергия на отопление, Гкал	Горячая вода, м3		Тепловая энергия на отопление, Гкал	Горячая вода, м3
<b>1 кв</b>	<b>0,00</b>	<b>0,00</b>	<b>3кв</b>	<b>0,00</b>	<b>0,00</b>
1	0,00	0,00	7	0,00	0,00
2	0,00	0,00	8	0,00	0,00
3	0,00	0,00	9	0,00	0,00
<b>2 кв.</b>	<b>0,00</b>	<b>0,00</b>	<b>4 кв</b>	<b>9287,10</b>	<b>97087,08</b>
4	0,00	0,00	10	3095,70	32362,36
5	0,00	0,00	11	3095,70	32362,36
6	0,00	0,00	12	3095,70	32362,36
			<b>Итого</b>	<b>9287,10</b>	<b>97087,08</b>

Качество тепловой энергии и горячей воды в течение года, кроме перерывов на проведение ремонтов и испытания тепловых сетей, а также в случае прекращения подачи тепловой энергии источником теплоты, должно соответствовать ГОСТ 2874-82 и РД 34.37.504-83.

2.1.2. Поддерживать температуру подающей сетевой воды в соответствии с установленным графиком, с отклонением от расчетной не более чем на  $\pm 3\%$ .

**2.2. Ресурсоснабжающая организация имеет право:**

2.2.1. Производить ограничение или отключение подачи тепловой энергии Исполнителю в случае необходимости принятия неотложных мер по предотвращению и ликвидации аварии в системе Ресурсоснабжающей организации без соответствующего его предупреждения, с последующим немедленным уведомлением Исполнителя.

2.2.2. Ограничить или полностью прекратить подачу тепловой энергии и горячей воды в следующих случаях:

а) самовольного подключения к тепловым сетям Исполнителя новых теплоиспользующих установок, а также за самовольное подключение других субабонентов;

- б) потребления тепловой энергии и горячей воды без договора теплоснабжения, расточительства и тайного потребления тепловой энергии и горячей воды, допущения утечек и загрязнения сетевой воды;
  - в) превышения Исполнителем договорных нагрузок без согласования с Ресурсоснабжающей организацией или превышения температуры обратной сетевой воды более чем на + 5% против температурного графика Ресурсоснабжающей организации;
  - г) неудовлетворительного состояния систем теплоснабжения обслуживаемых Исполнителем, угрожающего аварией или создающего угрозу для жизни людей;
  - д) отсутствия у Исполнителя подготовленного персонала для обслуживания систем теплоснабжения;
  - е) отказа в доступе представителям Ресурсоснабжающей организации к узлам управления и теплоснабжающим установкам;
- 2.2.3. В случаях, предусмотренных подпунктами а-е пункта 2.2.2. настоящего договора, Ресурсоснабжающая организация, направляет Исполнителю предписание об устранении нарушений, с указанием срока исполнения. В случае неисполнения Исполнителем предписания в указанные сроки, Ресурсоснабжающая организация вправе ограничить или полностью прекратить подачу тепловой энергии и горячей воды.
- 2.2.4. Требовать у Исполнителя предоставления документов, подтверждающих право на заключение договора теплоснабжения.
- 2.2.5. Осуществлять контроль за техническим состоянием и исправностью тепловых сетей, эксплуатируемых Исполнителем.
- 2.2.6. В одностороннем порядке расторгнуть настоящий договор при неоднократном (два и более раз) нарушении условий настоящего договора.
- 2.2.7. Не производить подачу теплоносителя при отсутствии акта готовности тепловых сетей и систем теплоснабжения Исполнителя к работе в предстоящий отопительный период.

### **2.3. Исполнитель обязан:**

- 2.3.1. Принимать тепловую энергию от Ресурсоснабжающей организации в количестве, указанном в пункте 2.1.1. настоящего договора.
- 2.3.2. Оплачивать Ресурсоснабжающей организации повышенный расход энергии, связанный с авариями и (или) технологическими отказами в сетях Исполнителя.
- 2.3.3. Соблюдать:
- а) расход сетевой воды не более расчетной величины \_\_\_\_\_ м<sup>3</sup>/час;
  - б) максимальный водоразбор из тепловой сети \_\_\_\_\_ м<sup>3</sup>/час;
  - в) нормы утечки сетевой воды не более \_\_\_\_\_ м<sup>3</sup>/час;
  - г) среднесуточную температуру обратной сетевой воды с отклонением не выше 5% против температурного графика. Регулировку температурного режима производить шайбированием, заменой сопел в элеваторах, путем подбора, по согласованию с Ресурсоснабжающей организацией;
  - д) не допускать утечек и водоразбора сетевой воды, не предусмотренных договором.
- 2.3.4. Обеспечивать беспрепятственный доступ представителей Ресурсоснабжающей организации в любое время суток к теплоснабжающим установкам и приборам учета, предъявлять необходимую документацию, для осуществления контроля за правильностью ведения Исполнителем учета принятой тепловой энергии и эксплуатации приборов учета.
- 2.3.5. Не допускать в подвальных помещениях многоквартирных домов, в которых проходят транзитные теплопроводы, постоянного нахождения людей и складирование материальных ценностей, возведения стен и перегородок, препятствующих аварийному доступу к тепловым сетям.
- 2.3.6. Оплачивать расходы Ресурсоснабжающей организации, связанные с включением и отключением теплоносителя по заявке Исполнителя по ценам, утвержденным Решением Курчатовской городской Думы. Подача тепловой энергии и горячей воды после прекращения или ограничения, в случаях предусмотренных пунктом 2.2.2. настоящего договора, возобновляется, в договорном объеме, после устранения выявленных нарушений, с учетом затрат, компенсирующих расходы на восстановление подачи тепловой энергии и горячей воды.
- 2.3.7. Выполнять предписания тепловой инспекции Ресурсоснабжающей организации в установленные предписанием сроки.
- 2.3.8. Ежегодно производить подготовку систем теплоснабжения многоквартирных жилых домов к эксплуатации в осенне-зимний период. Перед началом отопительного сезона, в установленный Ресурсоснабжающей организацией срок, предъявлять ее представителю, для получения акта готовности теплового хозяйства к отопительному сезону.
- 2.3.9. Для правильности расчетов за тепловую энергию, при отключении (включении) систем теплоснабжения (в связи с проведением работ, связанных с авариями или технологическими отказами в системах или наружных сетях обслуживаемых Исполнителем), в тот же день ставить Ресурсоснабжающую организацию в известность (по телефону 4-12-54) о времени и причинах отключения, а также дате и времени включения. Об отключении и подключении теплоснабжения составляется двухсторонний акт.
- 2.3.10. При необходимости проведения плановых ремонтных работ не позднее, чем за десять календарных дней до даты отключения, подать заявку на отключение и вызвать представителя Ресурсоснабжающей организации для опломбирования задвижек. Об отключении и подключении

оснабжения составляется двухсторонний акт.

в случае нарушения условий пунктов 2.3.9. и 2.3.10. настоящего договора, Исполнитель производит оплату потребленной тепловой энергии в полном объеме в соответствии с условиями договора. В указанном случае претензии Исполнителя к предъявленным счетам на оплату Ресурсоснабжающей организацией не принимаются.

2.3.11. Иметь исполнительные чертежи и технические паспорта всех теплопотребляющих установок и сетей, согласованные с Ресурсоснабжающей организацией.

2.3.12. Исполнитель обязан иметь подготовленный, аттестованный и назначенный приказом руководителя персонал для обслуживания систем теплопотребления, или заключить договор на техобслуживание с организацией, имеющей подготовленный и аттестованный персонал. Копия договора предоставляется в Ресурсоснабжающую организацию.

2.3.13. При наличии приборов коммерческого учета тепловой энергии, ежедневно вести журнал учета потребленной энергии и представлять отчет о количестве принятой Исполнителем энергии в Ресурсоснабжающую организацию в сроки, предусмотренные настоящим договором.

2.3.14. Исполнитель обязан заключить договор (соглашение) с МУП «ЕИРКЦ» на перечисление денежных средств за оказанные услуги по настоящему договору с расчетного счета МУП «ЕИРКЦ» на расчетный счет Ресурсоснабжающей организации.

2.3.15. При ликвидации организации или прекращения деятельности по иным причинам, уведомить письменно, за 30 дней до наступления указанных событий, Ресурсоснабжающую организацию и произвести полный расчет за тепловую энергию на момент ликвидации или прекращения деятельности.

2.3.16. После окончания отопительного сезона производить нанимателям и собственникам жилых помещений, проживающих в многоквартирных домах, корректировку размера платы за отопление в соответствии с «Порядком предоставления коммунальных услуг гражданам», утвержденным Постановлением Правительства РФ от 23.05.2007г. №307.

#### **2.4. Исполнитель имеет право:**

2.4.1. Заявлять Ресурсоснабжающей организации об ошибках, обнаруженных в платежных документах на оплату тепловой энергии и горячей воды.

2.4.2. Подключать субабонентов к своим сетям при получении разрешения от Ресурсоснабжающей организации.

2.4.3. Оформлять ежеквартально двухсторонние акты сверки расчетов с Ресурсоснабжающей организацией за полученную тепловую энергию и горячую воду.

2.4.4. По согласованию с Ресурсоснабжающей организацией отказаться полностью или частично от подключенной нагрузки. Для рассмотрения данного вопроса Исполнитель не позднее пятнадцати дней до отключения, направляет Ресурсоснабжающей организации уведомление с указанием даты отказа от нагрузки. После получения согласования Ресурсоснабжающей организации, Исполнитель обязан за свой счет произвести отключение своих сетей и теплоиспользующего оборудования от сети Ресурсоснабжающей организации, установить задвижки (при необходимости путем образования видимого разрыва на подающем и обратном трубопроводах) и опломбировать отключенные установки с одновременным составлением акта об отключении, подписанным представителями Ресурсоснабжающей организации и Исполнителя.

2.4.5. При несоблюдении требований, указанных в п.2.4.4. настоящего договора, Исполнитель не вправе отказаться от оплаты отпущенной ему тепловой энергии и горячей воды, ссылаясь на то, что были отключены системы теплопотребления.

### **3. Учет и расчет потребления тепловой энергии и горячей воды**

3.1. Учет и расчет потребления тепловой энергии производится в соответствии с «Правилами учета тепловой энергии и теплоносителя», утвержденными Минтопэнерго РФ от 12.09.1995г. №ВК-4936. Тепловые потери рассчитываются в соответствии с «Методическими указаниями по расчету регулируемых тарифов и цен на электрическую (тепловую) энергию на розничном (потребительском) рынке», утвержденных Приказом Федеральной службы по тарифам от 06.08.2004г. №20-Э/2 и Письма Федеральной службы по тарифам «О применении методических указаний» от 29.10.2004г. № ЕЯ-1958/14.

3.2. Фактическое количество тепловой энергии, отпущенное Исполнителю, определяется по приборам учета, аттестованным и допущенным в эксплуатацию в качестве коммерческих, в соответствии с «Правилами учета тепловой энергии и теплоносителя», утвержденными Минтопэнерго РФ от 12.09.1995г. №ВК-4936., а в случае отсутствия приборов учета, в соответствии с пунктом 3.4. настоящего договора.

3.3. При наличии приборов коммерческого учета, Исполнитель не позднее 20-го числа каждого месяца, представляет сведения о принятом количестве тепловой энергии и горячей воды, в письменной форме в Ресурсоснабжающую организацию. При нарушении сроков предоставления сведений, расчет производится как для потребителей, не имеющих приборов учета, в соответствии с пунктом 3.4. настоящего договора.

3.4. При отсутствии приборов учета, их неисправности свыше 15-ти суток в течение года с момента приемки узла учета в эксплуатацию, обнаружении повреждения или отсутствия пломб

Ресурсоснабжающей организации и клейм госповерки, Исполнитель оплачивает Ресурсоснабжающей организации тепловую энергию в количестве, определяемом по подключенной нагрузке, указанно в договоре, фактическому времени теплотребления по показаниями приборов учета теплоисточника, установленных на границах раздела балансовой принадлежности между источником теплоснабжения филиалом ОАО «Концерн Росэнергоатом» «Курская атомная станция» и МУП «ГТС» и распределяется пропорционально месячному плановому теплотреблению Исполнителя, основанному на максимальных часовых нагрузках согласно п. 2.1.1. настоящего договора.

#### 4. Порядок расчетов

4.1. Расчеты за отпущенную Исполнителю тепловую энергию и горячую воду, осуществляются перечислением денежных средств, в счет оплаты услуг Ресурсоснабжающей организации, с расчетного счета МУП «Единый информационно-расчетный кассовый центр» (далее по тексту МУП «ЕИРКЦ») на расчетный счет Ресурсоснабжающей организации на основании соглашения заключенного между Ресурсоснабжающей организацией, Исполнителем и МУП «ЕИРКЦ».

Корректировка расчетов по фактическому потреблению тепловой энергии и горячей воды, производится по показаниям приборов коммерческого учета (при их отсутствии по проектным и расчетным нагрузкам).

4.2. Отпущенную тепловую энергию и горячую воду Исполнитель оплачивает Ресурсоснабжающей организации по тарифам (в том числе НДС 18%), действующим на момент заключения договора:

405,92 руб. за 1 Гкал,

44,85 руб. за 1 м.куб. горячей воды,

Ориентировочная стоимость по договору (в том числе НДС 18%):

в том числе:

квартал	Тепловая энергия на отопление		квартал	Горячая вода	
	Гкал	Сумма, руб.		м.куб	Сумма, руб.
1	0,00	0,00	1	0,00	0,00
2	0,00	0,00	2	0,00	0,00
3	0,00	0,00	3	0,00	0,00
4	9287,10	3769819,63	4	97087,08	4354355,54
Итого:	9287,10	3769819,63		97087,08	4354355,54
Всего:					8124175,17

4.3. Сверка расчетов за потребленную энергию производится ежеквартально путем составления двухстороннего акта. В случае одностороннего уклонения стороны от проведения сверки расчетов или не подписания акта сверки в течении 10 дней, он считается согласованным между сторонами.

4.4. Изменение тарифов в период действия договора не требует его переоформления. С даты установления тарифов, данные тарифы становятся обязательными как для Ресурсоснабжающей организации, так и для Исполнителя, и дополнительно согласованию не подлежат. Тарифы доводятся до сведения Исполнителя путем рассылки уведомлений.

4.5. Стороны ежемесячно, но не позднее 15-го числа месяца следующего за отчетным, подписывают акт выполненных работ с отражением в нем, при наличии, факта оказания услуг ненадлежащего качества и (или) с перерывами, превышающими установленную продолжительность.

4.6. Если в период действия настоящего договора, нанимателям и собственникам жилых помещений, проживающих в многоквартирных домах, Исполнителем не были предоставлены коммунальные услуги (отопление и горячее водоснабжение) или предоставлены коммунальные услуги (отопление и горячее водоснабжение) ненадлежащего качества, данный факт устанавливается Исполнителем в порядке, предусмотренном разделом VIII «Порядком предоставления коммунальных услуг гражданам», утвержденным Постановлением Правительства РФ от 23.05.2007г. №307 с привлечением представителя Ресурсоснабжающей организации. Факт непредоставления коммунальных услуг или предоставления коммунальных услуг ненадлежащего качества, оформляется актом, который подписывается потребителем, Исполнителем и представителем Ресурсоснабжающей организации. Данный акт является основанием для перерасчета размера платы за отопление и горячее водоснабжение и направляется Исполнителем в МУП «ЕИРКЦ» не позднее 20-го числа месяца следующего за отчетным.

4.7. Если непредоставление коммунальных услуг или предоставление коммунальных услуг ненадлежащего качества нанимателям и собственникам жилых помещений, проживающих в многоквартирных домах, произошло по вине Исполнителя (нарушение эксплуатации внутридомовых систем отопления и горячего водоснабжения, регулирование этих систем и т.п.), то Исполнитель обязан возместить Ресурсоснабжающей организации убытки, понесенные ею, в связи с перерасчетом платы за отопление и горячее водоснабжение.

## **5. Порядок прекращения (ограничения) подачи тепловой энергии**

1. В случаях нарушения условий настоящего договора, Ресурсоснабжающая организация определяет порядок ограничения (прекращения) подачи тепловой энергии и горячей воды и сообщает об этом Исполнителю уведомлением, об ограничении (прекращении) подачи тепловой энергии и горячей воды.
- 5.2. Возобновление подачи тепловой энергии и горячей воды осуществляется только после надлежащего исполнения обязательств Исполнителя перед Ресурсоснабжающей организацией, в том числе предусмотренных п. 2.3.6. настоящего договора.
- 5.3. В случае систематического (два и более раз) нарушения Исполнителем условий настоящего договора, Ресурсоснабжающей организации, вправе отказаться от исполнения настоящего договора в одностороннем порядке, о чем уведомляет Исполнителя. С даты указанной в уведомлении, настоящий договор считается расторгнутым в одностороннем порядке.  
Возобновление подачи тепловой энергии и горячей воды Исполнителю, договор с которым был расторгнут, возможно только после заключения нового договора.

## **6. Порядок изменения договора и разрешения споров**

- 6.1. Любые изменения и дополнения к настоящему договору действительны лишь при условии, что они совершены в письменной форме и подписаны обеими сторонами.
- 6.2. Стороны обязуются рассмотреть претензию другой стороны в течение пяти дней со дня ее поступления и принять необходимые меры к ее урегулированию на взаимовыгодной основе.
- 6.3. По истечении пяти дней со дня получения претензий и неполучении ответа, претензии считаются принятыми.
- 6.4. Стороны освобождаются от ответственности за неисполнение или ненадлежащее исполнение обязательств по настоящему договору, если это явилось следствием обстоятельств непреодолимой силы, как-то:
  - стихийные бедствия;
  - забастовка;
  - военные действия любого характера;
  - изменения действующего законодательства, препятствующих выполнению условий настоящего договора.
- 6.5. Все споры, не урегулированные сторонами, передаются на рассмотрение арбитражного суда Курской области.

## **7. Ответственность сторон**

- 7.1. За потребление тепловой энергии сверх установленных договором нагрузок, связанное с превышением расхода сетевой и подпиточной воды сверх установленных договорных величин, а также в случае дренирования горячей воды без разрешения Ресурсоснабжающей организацией, Исполнитель несет ответственность в соответствии с действующим законодательством.
- 7.2. За самовольное подключение систем теплоснабжения или подключения их до приборов учета, Исполнитель несет ответственность в соответствии с действующим законодательством.
- 7.3. При превышении Исполнителем среднесуточной температуры обратной сетевой воды более чем на 5% против температурного графика, Ресурсоснабжающая организация, при условии соблюдения среднесуточной температуры подающей сетевой воды с отклонением не более  $\pm 3\%$ , вправе снизить отпуск или полностью прекратить подачу энергии Исполнителю, либо произвести расчет за отпущенную энергию по температурному перепаду, предусмотренному температурным графиком Ресурсоснабжающей организации.
- 7.4. Факты нарушений указанных в п.п. 7.1., 7.2., 7.3. фиксируются двухсторонними актами.
- 7.5. В случае введения ограничений в подаче тепловой энергии или горячей воды, в результате нарушения Исполнителем условий настоящего договора, Ресурсоснабжающая организация не несет ответственность за последствия, вызванные таким ограничением или отключением.
- 7.6. Ресурсоснабжающая организация не несет ответственности перед Исполнителем за снижение параметров теплоносителя и недоотпуск энергии, вызванные:
  - неправильными действиями персонала Исполнителя;
  - виновными действиями третьих лиц;
  - условиями ограничения или прекращения подачи тепловой энергии, предусмотренные настоящим договором.

## **8. Прочие условия**

- 8.1. Границы раздела балансовой принадлежности сетей и эксплуатационной ответственности между Ресурсоснабжающей организацией и Исполнителем устанавливаются актом разграничения балансовой принадлежности тепловых сетей (эксплуатационной ответственности) (Приложение № 2).
- 8.2. Начало и окончание отопительного сезона определяется распоряжением Главы города Курчатова.
- 8.3. Порядок отпуска и оплаты горячей воды, используемой Исполнителем для промывки систем отопления многоквартирных домов, при их подготовке к эксплуатации в осеннее – зимний период, определяется отдельно заключенным договором.
- 8.4. Для постоянной связи и согласования различных вопросов теплоснабжения и расчетов за тепловую

энергию и горячую воду, стороны назначают ответственных представителей:

От Ресурсоснабжающей организации: Вершок Л.Л., тел.: 4-12-54

От Исполнителя: \_\_\_\_\_, тел.: \_\_\_\_\_

8.5. Стороны обязуются в десятидневный срок письменно извещать друг друга обо всех изменениях юридического адреса, банковских реквизитов, наименования, ведомственной принадлежности и фактического нахождения.

8.5. Настоящий договор составлен в 2-х экземплярах на русском языке. Оба экземпляра идентичны и имеют одинаковую юридическую силу. У каждой стороны находится один экземпляр настоящего договора.

### 9. Срок действия

9.1. Настоящий договор вступает в силу с «08» октября 2010 г. и действует до «31» декабря 2010 г., распространяется на правоотношения возникшие с «01» октября 2010 г., а в части взаиморасчетов, до полного исполнения Сторонами своих обязательств. Договор считается пролонгированным на следующий год на тех же условиях, если ни одна из сторон не заявит об изменениях к договору или о его расторжении за месяц до окончания срока действия.

### 10. Приложения

К настоящему договору прилагается:

- расчет планового потребления тепловой энергии и горячей воды (приложение № 1 на \_\_\_ лист.);

- акт разграничения балансовой принадлежности (приложение № 2 на \_\_\_ лист.);

Вышеперечисленные Приложения считать неотъемлемой частью настоящего договора.

### 11. Юридические адреса и банковские реквизиты сторон:

Ресурсоснабжающая организация: *Муниципальное унитарное предприятие "Городские тепловые сети" муниципального образования «Город Курчатов» (МУП «ГТС»)*,

Адрес: 307250, г. Курчатов Курской обл., Успенский проезд, д. 2

р/с 40702810800900000376 в ОАО «Курскпромбанк»,

кор. счет 30101810800000000708

ИНН - 4634002573 ОКОГУ - 49007

БИК - 043807708 ОКАТО - 38408000000

ОКОНХ - 11180 ОКОПФ - 42

ОКПО - 35412348 ОКФС - 14

КПП - 463401001

Исполнитель:

Адрес: *г. Вурьяк, ул. Мухоморова, д. 4*

р/с *40702810800900000376* в *ОАО «Курскпромбанк» г. Вурьяк*

кор. счет *30101810800000000708*

ИНН - *4634010158* ОКОГУ - *49013*

БИК - *043807708* ОКАТО - *38408000000*

ОКОНХ - ОКОПФ - *65*

ОКПО - *35412348* ОКФС - *16*

КПП - *463401001*

### ПОДПИСИ СТОРОН:

«Ресурсоснабжающая организация»

Директор \_\_\_\_\_ А.В. Вершок

«08» октября 2010 г.

«Исполнитель»

\_\_\_\_\_ 20 г.

Визы служб Ресурсоснабжающей организации:

Начальник ОС \_\_\_\_\_ Л.Л. Вершок

Гл. экономист \_\_\_\_\_ Л. Д. Баранчикова

Юрист \_\_\_\_\_ В. И. Чулахин

Приложение № 1  
к договору № 311/11  
от " 08 " октября 20 10 г.

Расчет планового потребления тепловой энергии и горячей воды с 01 октября по 31 декабря 2010 года.

**ООО "Благоустроенный город-1"**  
(все жилые дома)

В том числе по месяцам:

Месяц	Тепловая энергия на отопление, Гкал	Горячая вода, м.куб.
1	0,00	0,00
2	0,00	0,00
3	0,00	0,00
4	0,00	0,00
5	0,00	0,00
6	0,00	0,00
7	0,00	0,00
8	0,00	0,00
9	0,00	0,00
10	3095,70	32362,36
11	3095,70	32362,36
12	3095,70	32362,36
Итого:	<b>9287,10</b>	<b>97087,08</b>

к оплате :

тепловая энергия на  
отопление 9287,10 Гкал  
горячая вода 97087,08 м3

За отпущенную тепловую энергию и горячую воду Исполнитель оплачивает Ресурсоснабжающей организации по ценам, ( в том числе НДС 18%):

405,92 руб. за Гкал,  
44,85 руб. за м3 горячей воды

Ориентировочная стоимость по договору (в том числе НДС 18%):

за т/энергию 3769819,63 руб  
за горячую воду 4354355,54 руб  
Итого: 8124175,17 руб

**Примечание:** объемы горячего водоснабжения и расход тепловой энергии на отопление ежемесячно корректируются согласно данных МУП «Единый информационный расчетно-кассовый центр» .

Начальник ОС



Вершок Л. Л.

тел. 4-12-54

Приложение № 1  
к договору № 311/11  
от "08" октября 2010 г.

**Расчет планового потребления тепловой энергии и горячей воды с 01  
октября по 31 декабря 2010 года.**

**ООО "Благоустроенный город-1"  
(БЕЗ жилого дома: ул. УСПЕНКА, 23)**

№ п/п	Наименование услуг	ЕД. изм.	Норматив потребления
1	Тепловая энергия на	Гкал/мес/м.кв.	0,0143
2	Горячее водоснабжение	м.куб./мес	3,6

**Расчет потребления в месяц**

	Данные для расчета		Расход в месяц	
	Количество	Ед.изм.	Количество	Ед.изм.
Отапливаемая площадь	210226,67	м.кв	3006,24	Гкал
Горячее водоснабжение	10153,0	чел	31980,36	м.куб

В том числе по месяцам:

Месяц	Тепловая энергия на отопление, Гкал	Горячая вода, м.куб.
1	0,00	0,00
2	0,00	0,00
3	0,00	0,00
4	0,00	0,00
5	0,00	0,00
6	0,00	0,00
7	0,00	0,00
8	0,00	0,00
9	0,00	0,00
10	3006,24	31980,36
11	3006,24	31980,36
12	3006,24	31980,36
Итого:	<b>9018,72</b>	<b>95941,08</b>

к оплате :

тепловая энергия на отопление 9018,72 Гкал  
горячая вода 95941,08 м3

За отпущенную тепловую энергию и горячую воду Исполнитель оплачивает Ресурсоснабжающей организации по ценам, ( в том числе НДС 18%):

405,92 руб. за Гкал,

44,85 руб. за м3 горячей воды

Ориентировочная стоимость по договору (в том числе НДС 18%):

за т/энергию 3660878,82 руб

за горячую воду 4302957,44 руб

Итого: 7963836,26 руб

**Примечание:** объемы горячего водоснабжения и расход тепловой энергии на отопление ежемесячно корректируются согласно данных МУП «Единый информационный расчетно-кассовый центр» .

Начальник ОС

*Масаров*

Вершок Л. Л.

тел. 4-12-54



**Данные для расчета потребления тепловой энергии на отопление и расхода горячей воды по ООО "Благоустроенный город-1" (без ж/дома ул. Успенка,23) с 01.10. по 31.12. 2010 года.**

**1.Список жилых домов по ООО "Благоустроенный город-1" на 01.10. 2010 год.**

№ п/п	Адрес	Тип постройки, серия	Тепловая нагрузка на отопление на - 26, Гкал
1	Набережная,1	121-60-25	0,293
2	Набережная,2	60-029/030	0,561
3	Набережная,3	121-60-25	0,293
4	Набережная,5	121-60-25	0,293
5	Набережная,7	60-029/030	0,829
6	Набережная,9	60-029/030	0,829
7	Набережная,10	ТП 9-0875-1(84)	0,273
8	Набережная,11	60-029/030	0,561
9	Набережная,12	60-029/030	0,427
10	Набережная,13	60-029/030	0,829
11	Набережная,17	60-029/030	0,695
12	Садовая,2	60-029/030	0,695
13	Садовая,4	83-016	1,167
14	Садовая,6	60-029/030	0,427
15	Садовая,8	60-029/030	0,695
16	Садовая,12	60-029/030	0,427
17	Садовая,16	60-029/030	0,829
18	Садовая,18	60-029/030	0,695
19	Садовая,19а	ТП 9-0875-1(84)	0,284
20	Садовая,19б	ТП 9-0875-1(84)	0,284
21	Садовая,19в	ТП 9-0875-1(84)	0,261
22	Садовая,20	1056-32ГРП-836	0,614024
23	Садовая,21	ТП 9-0875-1(84)	0,410
24	Садовая,22	II-60-01/16-16Т	0,569
25	Садовая,23	ТП 9-0875-1(84)	0,273
26	Садовая,24	II-60-01/16-16Т	0,569
27	Садовая,25	60-029/030	0,299
28	Садовая,27	60-029/030	0,436
29	Садовая,29	ТП 9-0875-1(84)	0,449
30	Садовая,31	ТП 9-0875-1(84)	0,327
31	Успенка, 23	ТП 9-0875-1(84)	0,252586
	<b>ИТОГО:</b>		<b>15,84561</b>
	<b>ИТОГО (без ж/дома ул. Успенка,23)</b>		<b>15,593024</b>

**2. Данные по начислению МУП "ЕИРКЦ" на 01.10.2010 г. (за месяц)**

1	Площадь отапливаемая	м.кв	210226,67
2	Численность пользующихся услугами ГВС	чел	10153
	Расход горячей воды по приборам	м.куб.	2424,2
	Расход горячей воды по нормативам	м.куб.	29556,16
	<b>Итого расход горячей воды.</b>	<b>м.куб.</b>	<b>31980,36</b>

Начальник ОС

Вершок Л. Л.

Приложение № 1  
к договору № 311/11  
от " 08 " октября 20 10 г.

**Расчет планового потребления тепловой энергии и горячей воды с 01 октября по 31 декабря 2010 года.**

**ООО "Благоустроенный город-1" ( ул. УСПЕНКА ,23)**

№ п/п	Наименование услуг	ЕД. изм.	Норматив потребления
1	Тепловая энергия на отопление	Гкал/мес/м.кв.	0,0143
2	Горячее водоснабжение	м.куб./мес	3,6

**Расчет потребления в месяц**

	Данные для расчета		Расход в месяц	
	Количество	Ед.изм.	Количество	Ед.изм.
Отапливаемая площадь	6255,95	м.кв	89,46	Гкал
Горячее водоснабжение	268,0	чел	382,00	м.куб

В том числе по месяцам:

Месяц	Тепловая энергия на отопление, Гкал	Горячая вода, м.куб.
1	0,00	0,00
2	0,00	0,00
3	0,00	0,00
4	0,00	0,00
5	0,00	0,00
6	0,00	0,00
7	0,00	0,00
8	0,00	0,00
9	0,00	0,00
10	89,46	382,00
11	89,46	382,00
12	89,46	382,00
Итого:	<b>268,38</b>	<b>1146,00</b>

к оплате :

тепловая энергия на отопление 268,38 Гкал  
горячая вода 1146,00 м3

За отпущенную тепловую энергию и горячую воду Исполнитель оплачивает Ресурсоснабжающей организации по ценам, ( в том числе НДС 18%):

405,92 руб. за Гкал,  
44,85 руб. за м3 горячей воды

Ориентировочная стоимость по договору (в том числе НДС 18%):

за т/энергию 108940,81 руб  
за горячую воду 51398,10 руб  
Итого: 160338,91 руб

**Примечание:** объемы горячего водоснабжения и расход тепловой энергии на отопление ежемесячно корректируются согласно данных МУП «Единый информационный расчетно-кассовый центр» .

тел. 4-12-54

Начальник ОС



Вершок Л. Л.

**Данные для расчета потребления тепловой энергии на отопление и расхода горячей воды по ООО "Благоустроенный город-1" ( ж/дом ул. Успенка,23) с 01.10. по 31.12. 2010 года.**

№ п/п	Адрес	Тип постройки, серия	Тепловая нагрузка на отопление на - 26, Гкал
1	Успенка, 23	ТП 9-0875-1(84)	0,252586

*Данные по начислению МУП "ЕИРКЦ" на 01.10.2010 г. (за месяц)*

1	Площадь отапливаемая	м.кв	<b>6255,95</b>
2	Численность пользующихся услугами ГВС	чел	268,00
	Расход горячей воды по приборам	м.куб.	382,00
	Расход горячей воды по нормативам	м.куб.	0,00
	<b>Итого расход горячей воды.</b>	<b>м.куб.</b>	<b>382,00</b>

Начальник ОС



Вершок Л. Л.

А К Т  
 РАЗГРАНИЧЕНИЯ БАЛАНСОВОЙ ПРИНАДЛЕЖНОСТИ ТЕПЛОВОЙ СЕТИ  
 (ЭКСПЛУАТАЦИОННОЙ ОТВЕТСТВЕННОСТИ) МЕЖДУ

Муниципальным унитарным предприятием «Городские тепловые сети»  
муниципального образования «Город Курчатов» и  
ООО «Благоустроенный город-1»

составлен акт при участии ответственного представителя от \_\_\_\_\_

в лице \_\_\_\_\_  
 в следующем настоящем актом сторонами признается, что границей раздела между тепловыми сетями  
 обслуживаемыми МУП «ГТС» и абонентом \_\_\_\_\_

является

№№ п/п	Объекты, группы объектов	Граница раздела	Примечание
1.	Набережная, 1,2,3,5,10	Стена здания	
2.	Набережная, 7,9,11,12,13,17	Место врезки в транзитную т/с системы отопления дома	Транзитная т/сеть обслуживается МУП «ГТС»
3.	Садовая, 6,12,16,19а,24,25,29,31	Стена здания	
4.	Садовая, 4,8,18,19б,19в,21,23,27	Место врезки в транзитную т/с системы отопления дома	Транзитная т/сеть обслуживается МУП «ГТС»
5.	Садовая, 2	Стена 2ТК-21/1	т/с не стоит на балансе МУП «ГТС», ООО «БГ-1»
6.	Садовая, 20	первый фланец задвижек в тепловой камере 2ТК-25/7 на трубопроводе т/с к ж/д со стороны эксплуатирующей организации	т/с не стоит на балансе МУП «ГТС», ООО «БГ-1»
7.	Садовая, 22	1-ая ступень крыльца	
8.	Успенка, 23	первый фланец задвижек в тепловой камере 2ТК-29а на трубопроводе т/с к ж/д со стороны эксплуатирующей организации	

Обслуживание, ремонт всех видов, надзор и содержание производится силами и средствами каждого предприятия по принадлежности тепловых сетей, установленной настоящим актом.

Все работы по эксплуатации и ремонту тепловых сетей и теплооборудования производятся согласно «Правилам технической эксплуатации тепловых энергоустановок»; «Типовая инструкция по технической эксплуатации систем транспорта и распределения тепловой энергии (тепловых сетей)» РД 153-34.0-20.507-98, ОРГРЭС 01.01.99 г.

Другие замечания и уточнения по установлению границ между сетями

Сети МУП «ГТС» показаны синим цветом

Сети абонента показаны красным цветом

\_\_\_\_\_ т/сеть не стоит на балансе МУП «ГТС», ООО «Благоустроенный город-1»

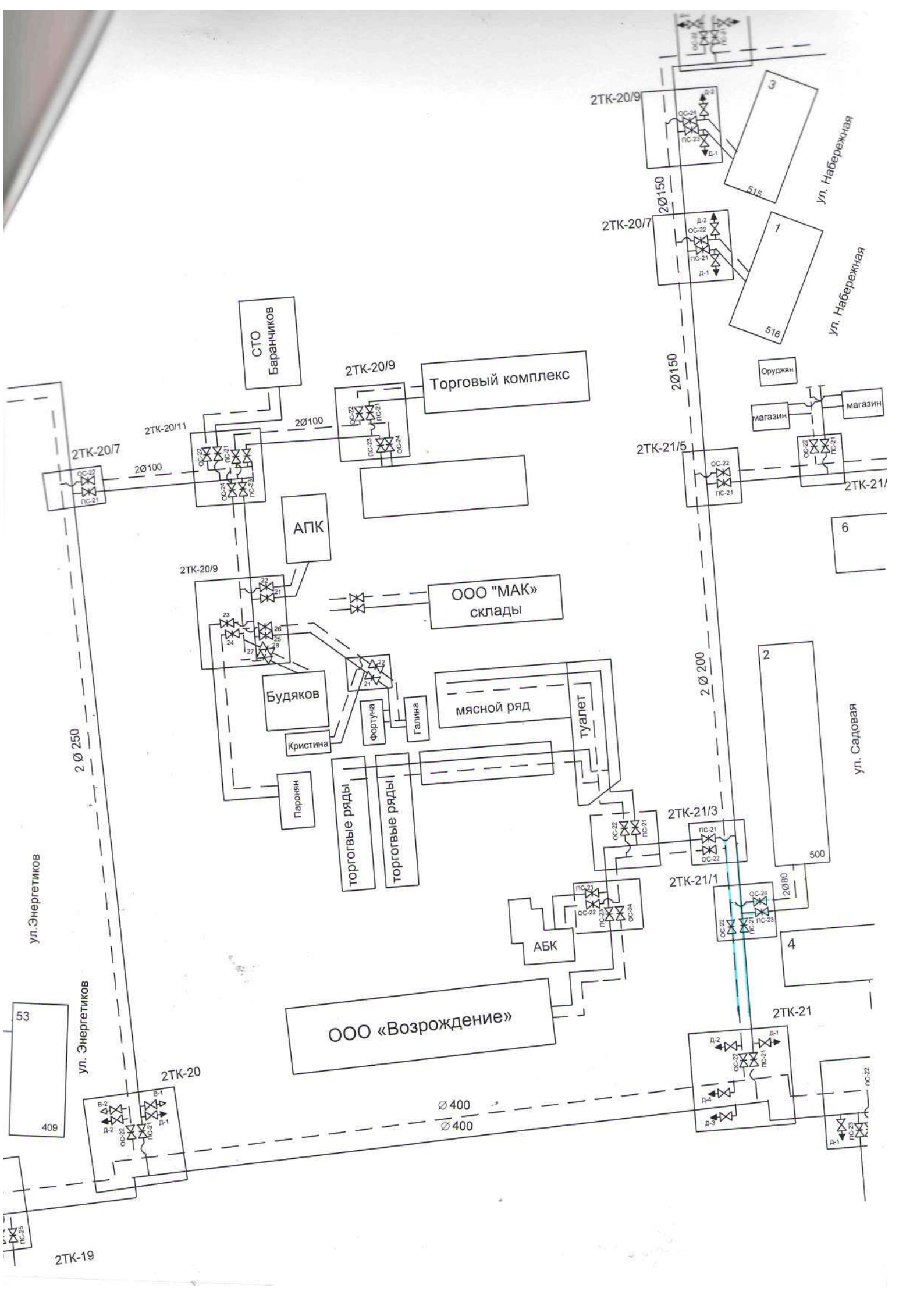
Подписи сторон

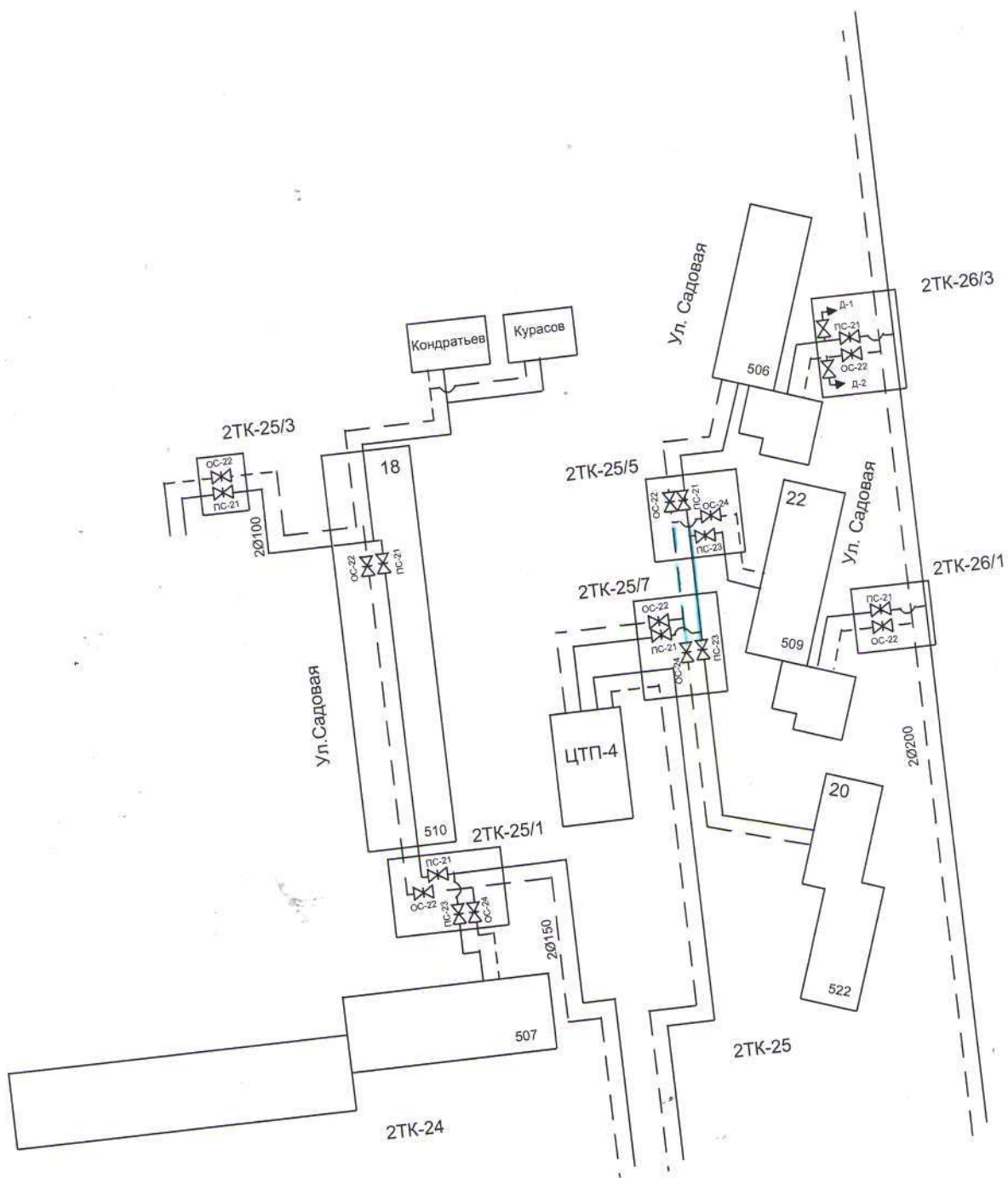
«Ресурсоснабжающая организация»  
 Главный инженер МУП «ГТС»

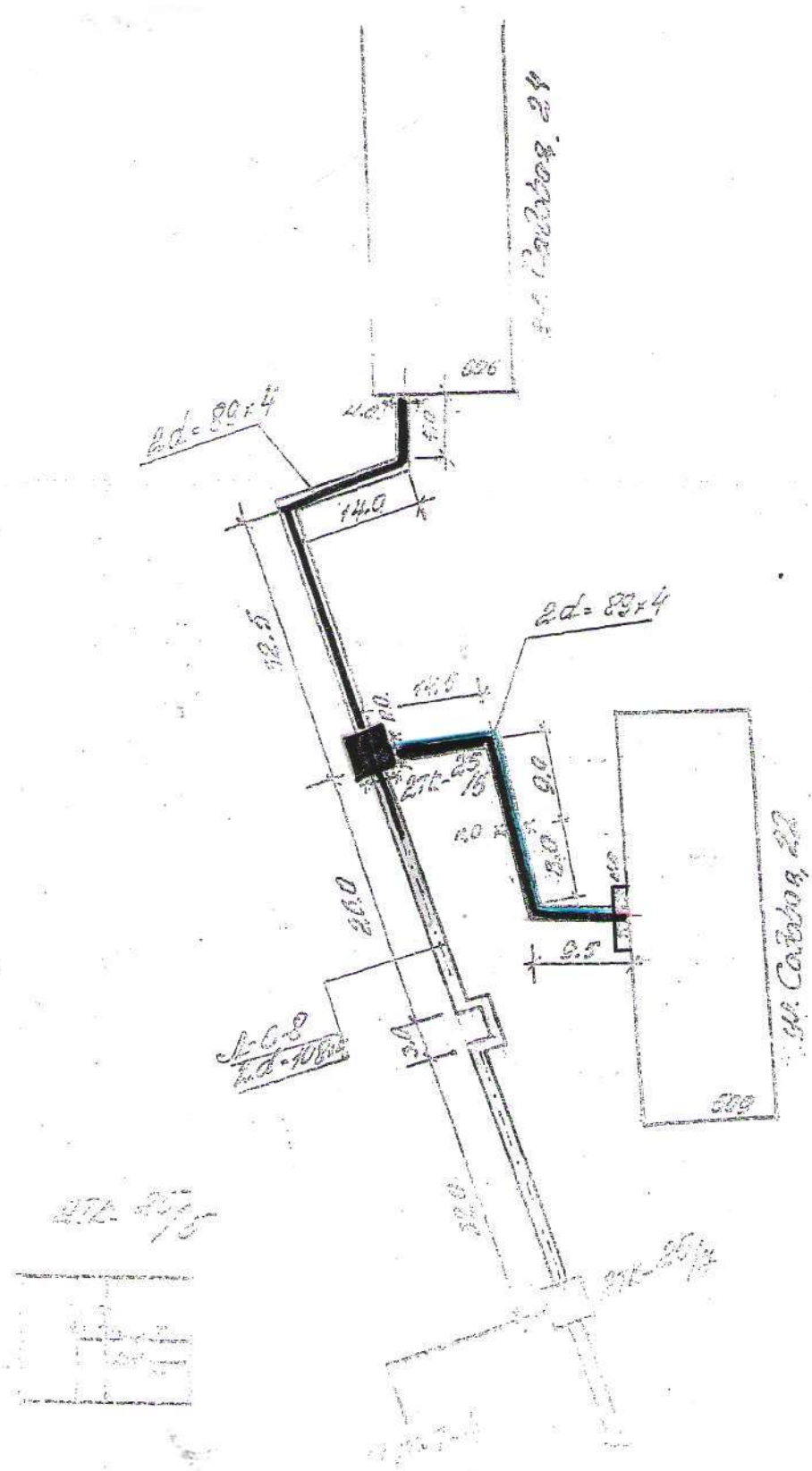
М.П.

Абонент

М.П.







Ст. Карбога, 28

Ст. Карбога, 22

Стенная сеть к ст. Карбога, 22

